

PTA どう考えますか？

フォーラムは、読者のみなさんとともに考える場です。今回のテーマは「PTA」。参加してみたら、どうだったのか。経験者に聞きました。朝日新聞デジタルで展開中のアンケートでも、多くの読者から回答が寄せられました。役員決めは？ 活動内容は？ 2日にわたって、読者の声を紹介します。

12345 私の論点

「面倒・負担大きい」7割

朝日新聞デジタルのフォーラムページで、「どうする？ PTA」をテーマに7日までアンケート中です。回答は1800を超えました。PTAのイメージについては「楽しい、おもしろい」「解の寛容」などの選択から、返答回答で7割を超す人が「面倒くさい・負担が大きい」を選びました。また「改善してほしいこと」は「活動内容の簡素化」「役員・係の決め方」「金銭負担が大きいこと」が上位です。

●顧問は、子育て放棄と何様
好き嫌いで以前、無関心な人が多く感じました。役員としてみれば、それなりに人の交わりは多く、息のあることだと感じます。取っ組み合いは激しいですが、まずやってみたいこと。無関心は子育て放棄と同義です。
(大分県・40代女性)

●家族の事情、全員の前で
役員が家族で通ったり入ったり多い1年だけ、役を免除してほしいと希望したら、役員に出て全員の前で説明しろと言われて。
(長崎県・40代女性)

●1人役が「免除」もらうには
役員を決める段階で、シングルマザーとして収入が減ってしまうので「免除」してほしいと、取りまとめ役の人に伝えるように促され、役員にきこえるように促され、免除してもらったことと喜びを伝えました。
(大分県・50代女性)

●ルールを守ってもらうの難しい
現在本部役員2年ですが、正副役員決めが一斉です。事情があって役員を免除してもらいたい場合、みんなの前で理由を述べて承認されたら免除というルールがあるのですが、そのルールを守ってもらう立場というのが難しいです。
(茨城県・40代女性)

●子どもを守るには人気が必要
朝日中学校PTA会長です。役員、委員がなかなか決まらず、くじ引きを導入しました。最初は希望者だけ、集まった人数でできることを、とりましたが、私の娘が不審者に遭うという怖い話をしました。近所からいじめられると聞きました。それにはやはり人数が少ないと子どもの安全は守れません。
(東京都・40代男性)

●毎年、社員交代する「会社」
昨年二つの役員を兼務しました。賞状も引継ぎ資料も前年度の役員を頼るしかなく、充実感どころか、非効率な仕事を次年度にそのまま渡してしまっただけで済ませました。PTAは毎年社員交代する会社のようなものです。
(東京都・30代女性)

●第2子あると理由のひとつ
共働きです。息子の学校はPTA活動が盛んで、新になると月給で勤務するのと同じように月に数回、平日日中出席される打ち合わせに出向が求められます(本部役員は週に数回)。短休を使ってもとても足りません。少子化と聞きますが、我が家2子あると理由のひとつはPTAです。
(神奈川県・40代女性)

●ポイント制で「中間管理職」増加
ポイント制を採用するPTAです。「高ポイントの役員だから忙しくて当然でしょ」の風潮が大きくなり、ポイントが低い方のような働き方を求められます。また、子どもひとり頭のポイントの取得競争が激化しており、双子や年子も特別がないので、該当する役員者が高ポイントの役員に就くという悪循環。これが中間管理職を増える一方です。
(東京都・40代女性)

＝アンケートのコメントから抜粋

独自のルールも

PTA組織の成り立ち方法は「総会」で、定期総会や臨時総会がある。役員になると、委員会などを中心に学校の内外で行われる活動に参加する。

実際の組織の形や委員会の名称やその数、活動内容は、各学校のPTAによってまちまち。保護者の中からその年の役員メンバーを選出「役員決め」も、全員を選出する「役員決め」「一人一役」や、仕事の負担に応じて人数を付け、委員が役職中に就くべき人数を明示した「ポイント制」のPTAもあるなど多様だ。

会費の額にも幅があり、小学校の場合、年間千円程度から1万円近いPTAもある。集め方も、任意でいい。それと連帯の人数が、きょうだい連帯も入っているPTAもある。

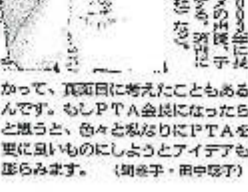
一方、少子化や共働き、シングル親世帯の増加で役員が不足する学校も、多くのPTAが共通して抱える悩みもある。いづれにせよPTAは本来、生徒参加。知られてきたが、まだ十分ではない。(朝日東京)

やればなんとかなるんです 千秋さん

娘が4年生の時に、クラス役員をやりました。気が進まなかったんですけど、8年1回は役員を担わなければならないと思って、1年の時から「4年でやる」と宣誓して、事前にも事前にも話し合っていて、仕事を調整してもらいました。仕事を調整してもらったのは、PTAをやらない方がいいとは思って、「お母さん」であることはみんな同じだから。

1年間役員をやった感想は、やっぱり大変だった。広報誌も今の時代に合わせてネット新聞みたいになれば、コストも抑えられるし、早い。必要になるのにと思った。コストを抑えることができれば、月々1万円でもかかるとか、子どものために使えますよ。

公の場で発言していくんですよ。



朝日新聞デジタル「PTA」フォーラム編集委員 千秋さん

母親への非難 父親の100万倍 川端裕人さん

小学校PTAで8年間、役員を務め、副会長もやりました。ある1年だけで約100万円を費やし、「PTA事務局」という本も出したけど、活動の見直しや改善の時間ばかりで、何もできなかった。自己評価は「負け組」です。

でも、今は情報や経験が蓄積されて「PTAの活動は見せかけ」と知る人が増えた。「入会も活動も強制がなく、子どもの方を向けて充実した活動になった」という声もちらちら聞かれます。ただ、後のブログにはまだ、PTAを改善しようとして頑張ったとか、つらい思いを語ってくださる人がいます。

PTAの業務は、女性が増えたと聞かれています。参加しない理由は父親の100万倍も非難される。男性の自分から見ても別不同。女性自身が「役員決めをどう切り抜けるか」などPTAありきの土壌に入っている。相互監視と自己規制の中で「当たり前」と甘受するようになるのは怖い。

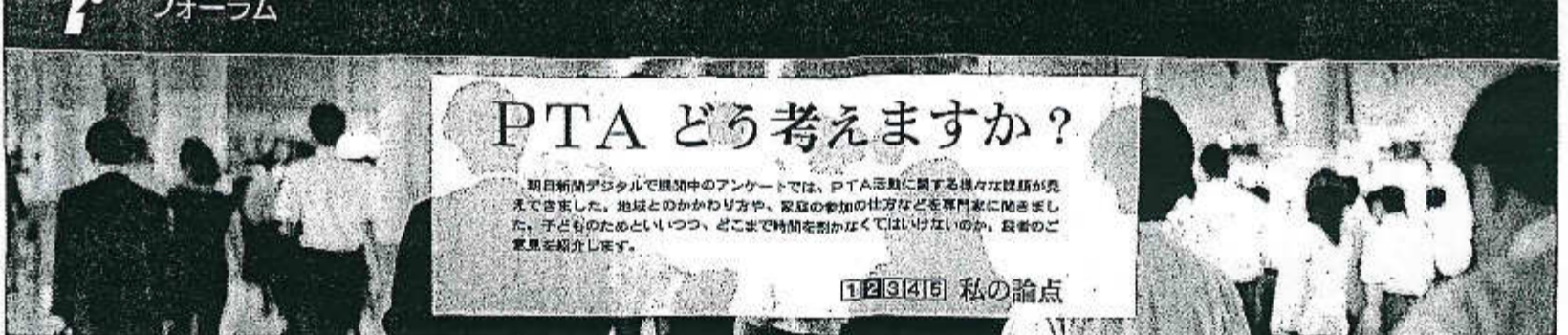
PTAでは、男性はその相互監視から少しだけ自由。奥がらやまじいと思う事例のリーダーも大抵男性です。男性の方が意思が強いというわけではなく、血に想外なだけ。いわゆるイクメンたちも、男のままPTAに放り込まれたら、適者適してPTAの論理に染まり、自己規制を始める人が多いと思う。

小年先でなくPTAを根本的に改善しようとする人たちは、心からエールを送る。がんばれ！ ただ子どもとの時間を犠牲にするくらいなら送らないでほしい。PTA問題は社会を反映していて、内側からは解決が



朝日新聞デジタル「PTA」フォーラム編集委員 川端裕人さん

http://asahi.com/forumで「どうする？ PTA」のアンケート中です。ご意見はasahi_forum@asahi.comか、〒100-8811(住所不詳)朝日新聞朝日電子編集局「PTA」科へ



PTA どう考えますか？

朝日新聞デジタルで展開中のアンケートでは、PTA活動に関する様々な疑問が発表されました。地域とのかかわり方や、家庭の参加の仕方などを専門家にも聞きました。子どものためといつつ、どこまで時間を割くべきか。読者のご意見を紹介します。

12345 私の論点

「子どものため」に特化する 大塚玲子さん

役員決めの時期ですが、死守年では、後の思いになっていく学校も多いのではないかと。早くPTAを終わらせて後で後悔しないように、役員をやらない理由の一つだと聞きます。上級部から役員を任せられたり、会費の内容にダメ出しをされたらという話も聞かれます。

では、どうするか。最近では、すべての活動を見直し、いつの間にか、何回も見直しの話を聞かれています。個々にボランティアを募るところも増えています。一人一役を全員のPTAとするとところも増えています。これは強制的に選ばないほうがいい。活動内容も、本当に子どものためになることだけに絞って、楽しいことをやらせたいと思います。親子で遊ぶという目的を明確にして、果敢と大会を開くところも増えています。

他組織と連携は

PTAと聞けば、学校の中で完結する組織というイメージが強いが、実際は地域活動の担い手としても期待されているのが現状だ。

「〇〇小学校」「〇〇中学校」など学校単位でPTAを取り巻く組織には、自治会、町内会や子ども会、また教育委員会などがある。登下校の見守りや祭りのイベントを連携するところもあり、連携の機会いはPTAによって増える。

こうしたなか、「教育委員会が主催する講演会にPTAから参加しなくてはならぬが、負担が大変」との声も少なくないが、「教育委員会の講演会が知られなかったら、PTAは役員を「顧問」にする義務はない(文部省社会教育課)。

一方、各学校のPTAは、「日本PTA全国協議会」を頂点とする日本最大の社会教育関係団体である存在でもある。ただし、上級部は各PTAに任せられており、任意加入原則となっている。(朝日東京)

地域を巻き込んで動こう 小松郁夫さん

PTAのあり方を、町内会時代に比べていると感じています。公立学校の経営主体が大幅な転換期を迎えているからです。

「役員」という言葉があるようにこれまでの学校は「役所」が当たり前の存在でした。学校や教育委員会、文部科学省など「縦割りで」が中心だったことを受け、PTAにもその手帳を振り、しかし近年は、子どもや保護者、いわば「縦割りの外」に寄り添った「変革」が求められています。

今年5月、政府の教育再生実行会議が全ての学校をコミュニティスクールにすることを提議しました。実現すれば、学校の地元の顔としての役割が重視され、学校運営協議会には、地域や保護者の代表などが加わり、校長の経営方針を直接審議、

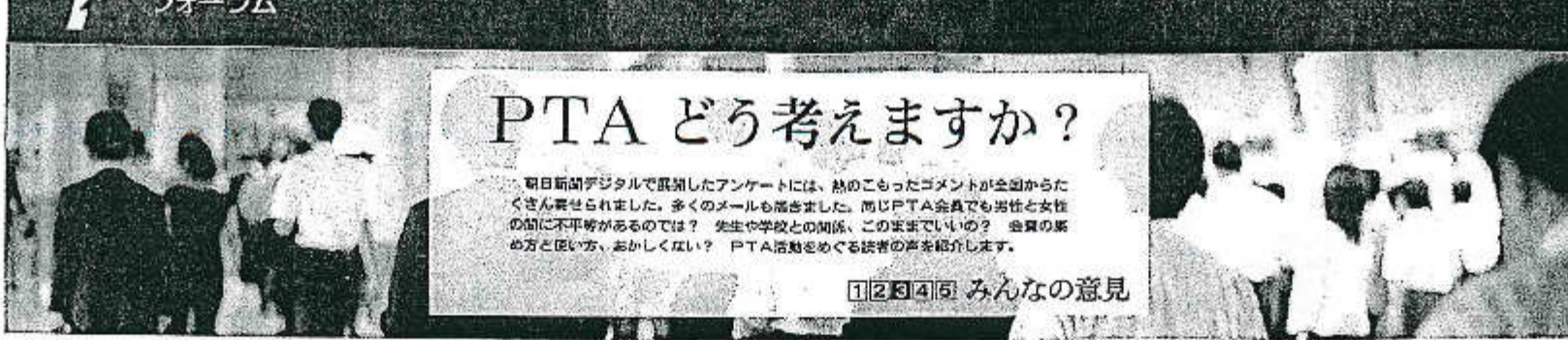


朝日新聞デジタル「PTA」フォーラム編集委員 大塚玲子さん



朝日新聞デジタル「PTA」フォーラム編集委員 小松郁夫さん

ご意見はasahi_forum@asahi.comか、〒100-8811(住所不詳)朝日新聞朝日電子編集局「PTA」科へ



PTA どう考えますか?

朝日新聞デジタルで実施したアンケートには、熱いコメントが全国からたくさん寄せられました。多くのメールも届きました。同じPTA会員でも男性と女性の間に意見の差はあるのでしょうか? 先生や学校との関係、このままでもいいのか? 会費の増え方と使い方、あかしくないか? PTA活動をめぐる読者の声をご紹介します。

12345 みんなの意見

女性のやり方知る機会

●男女の文化、深めた
 会長でした。当選直後
 会に打ち込む女性が多く、今では、進歩的な意見が多数で、本
 土の文化、男性の意見が多数で本
 土の文化、男性の意見が多数で本
 土の文化、男性の意見が多数で本
 土の文化、男性の意見が多数で本
 土の文化、男性の意見が多数で本
 土の文化、男性の意見が多数で本

●PTAのイメージは?
 時間がかかりすぎる 1644票
 煩雑すぎる 735票
 ためになる 466票
 楽しい 431票
 役に立つ 387票
 イメージがわるい 69票

●PTAに期待するものは?
 子どもの教育環境の向上 1097票
 保護者のネットワーク作り 884票
 先生とのつながり強化 830票
 地域との連携・情報交換 792票
 教育行政への意見 409票
 その他なし 471票

●小規模じゃない!
 学校行事の運営に保護者
 役員が駆り出され、お茶を
 飲みながらお話を伺われる
 ことに納得がいけません。卒業式
 の来賓へのお茶出し、終了後の食事
 接待の準備・片づけ、教員の授業
 の準備、先生方への食事、必要では
 ないかと? 先生は一切手付かない
 かと? (千葉県・40代女性)

●「役員に負担をかけるな」
 5年前、広域委員会でした。委員
 員が激しく辞職。期間がなくて、広域
 委員会をこなすのは困難でした。
 そこで役員担当の役員が6人も
 いるのを見つけて学校の役員を求め
 ましたが「役員は忙しいので出来な
 い。役員に負担をかけるなで欲しい
 」という返事がありました。(埼玉県・40代女性)

●職員の自己表現の場
 PTA会費は、学校の予算につか
 ない物を購入する際の学校の補助
 で、本部は仕事を待たない職員の自己
 表現の場となっている。
 (埼玉県・40代女性)

●別用途に予算を使っている
 会費が使われ方が気になります。会計
 報告書は形だけで、使い分けが
 ない。学校の予算項目と重なっている
 ところがあり、余分なお金を経費と
 してストックし、別の使い道に使
 う。(群馬県・50代男性)

●3分の2が町費の給与
 全PTA会費約300万円のうちの約
 200万円が町費に納付。つまり町
 費の給与。本来、行政が経費負担を
 余額負担すべき。寄付であるPTA
 会費を町費に納付するのはおか
 しい。(長野県・40代男性)

●会費の運用で人件費を捻出
 かつて市PTAは区役所の仕事を請
 け負った。会費収入は区役所に納
 め、区役所の一部で子供の安全を
 確保するに活用された。現在は
 区PTAと市内別の区PTA連合会
 事務所で区役所長を事務局として
 組んだ人件費として毎年2千万円以
 上支出している。(北海道・50代男性)

PTAのイメージは?

●「女の文化」を学ばせたい
 昨年、初めて役員を務めました。
 PTAにあるのは「女の文化」、
 情報の入手の仕方、会費形成の仕
 方、ネットワークのつくり方など、
 男とは全然違ってとても新鮮で
 した。同僚がいて、一見、無敵が
 多いようにも見えますが、あのコ
 ミュニケーション能力はすごい。ほ
 とんどが「女の文化」(支配)に
 支配されている日本社会において、「
 女の文化」が盛っているPTAの存
 在価値は小さくないと思います。
 (千葉県・50代男性)

●PTAのイメージは?
 期待して男の文化や女性の先陣
 の人々がPTAを創設者です。後
 継者は任期中、必ずPTA会費の
 実態内容を把握し直します。保護
 者は平等だと私は思いますが、PTA
 会費が個人に課税されるのか? 課
 税しているのかを教えてください。
 (長野県・40代女性)

●子ども、資料手直し
 会員も学校とのやりとりも、電
 話や学校訪問の手直し。メールも
 クラウドサービスも活用しない。出
 張先で作った広域委員会、印刷し
 てメールで送っていい。NIEで印刷し
 て、委員会に出すのは、親が委員
 員になるまでにはありません。
 (千葉県・40代女性)

●お菓子持ち込み、世間話ばかり
 フルタイムで通く2児の母。我が
 家のお子を持ち込み世間話のながい
 PTAのために、午前3時まで授業
 して休んだ分をカバーしなければなら
 ず、男社会の職場で1日目で見られ
 ない。(千葉県・50代女性)

●妻がPTAの事務作業が激務
 うちの小学校の場合、父親は会長
 のみ、他の役員は母親と決まってい
 る。委員会など出席の時、ブラス
 カの事務作業をこなすのが激務が
 ある。(東京都・40代女性)

本来は先生の仕事では

●「役員に負担をかけるな」
 5年前、広域委員会でした。委員
 員が激しく辞職。期間がなくて、広域
 委員会をこなすのは困難でした。
 そこで役員担当の役員が6人も
 いるのを見つけて学校の役員を求め
 ましたが「役員は忙しいので出来な
 い。役員に負担をかけるなで欲しい
 」という返事がありました。(埼玉県・40代女性)

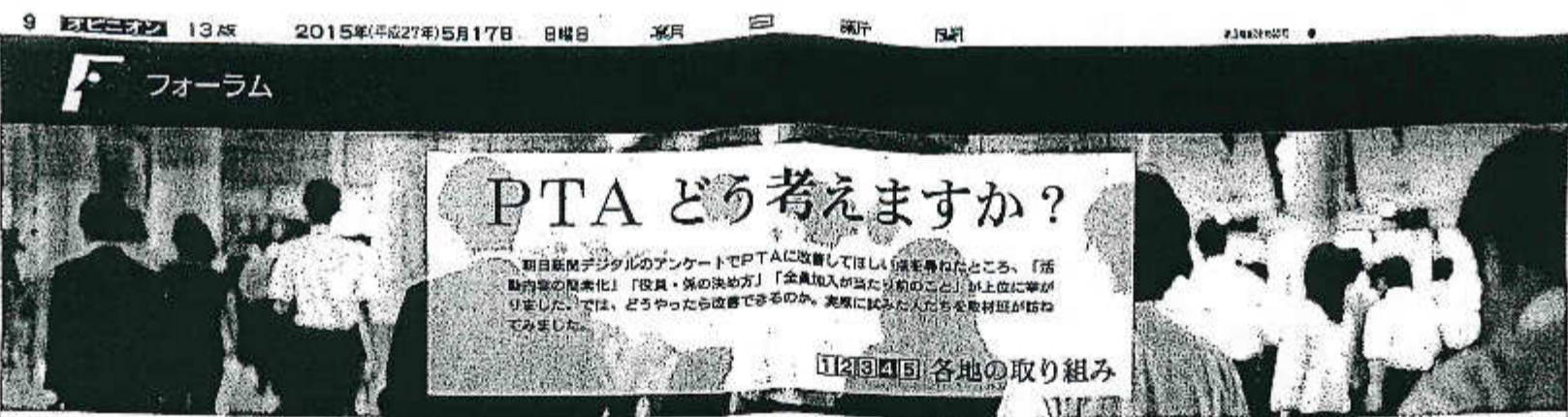
●職員の自己表現の場
 PTA会費は、学校の予算につか
 ない物を購入する際の学校の補助
 で、本部は仕事を待たない職員の自己
 表現の場となっている。
 (埼玉県・40代女性)

●別用途に予算を使っている
 会費が使われ方が気になります。会計
 報告書は形だけで、使い分けが
 ない。学校の予算項目と重なっている
 ところがあり、余分なお金を経費と
 してストックし、別の使い道に使
 う。(群馬県・50代男性)

●3分の2が町費の給与
 全PTA会費約300万円のうちの約
 200万円が町費に納付。つまり町
 費の給与。本来、行政が経費負担を
 余額負担すべき。寄付であるPTA
 会費を町費に納付するのはおか
 しい。(長野県・40代男性)

●会費の運用で人件費を捻出
 かつて市PTAは区役所の仕事を請
 け負った。会費収入は区役所に納
 め、区役所の一部で子供の安全を
 確保するに活用された。現在は
 区PTAと市内別の区PTA連合会
 事務所で区役所長を事務局として
 組んだ人件費として毎年2千万円以
 上支出している。(北海道・50代男性)

朝日新聞デジタルのアンケートには、熱いコメントが全国からたくさん寄せられました。多くのメールも届きました。同じPTA会員でも男性と女性の間に意見の差はあるのでしょうか? 先生や学校との関係、このままでもいいのか? 会費の増え方と使い方、あかしくないか? PTA活動をめぐる読者の声をご紹介します。



PTA どう考えますか?

朝日新聞デジタルのアンケートでPTAに改善してほしい項目を挙げたところ、「活動内容の多様化」「役員・会費の決め方」「会費加入が当たり前のこと」が上位に挙げられました。では、どうやって改善できるのか。実際に試みた人たちの取材記事が紹介されています。

12345 各地の取り組み

入退会自由 会費もゼロ

朝日新聞デジタルで実施したアンケートには、熱いコメントが全国からたくさん寄せられました。多くのメールも届きました。同じPTA会員でも男性と女性の間に意見の差はあるのでしょうか? 先生や学校との関係、このままでもいいのか? 会費の増え方と使い方、あかしくないか? PTA活動をめぐる読者の声をご紹介します。

●PTAに改善してほしいところは?
 活動内容の多様化 1420票
 役員・会費の決め方 1252票
 会費加入が当たり前のこと 909票
 男性が参加しやすい 579票
 会費の使われ方 526票
 その他なし 108票

●全体の内訳
 7割以上25歳未満 30% 28%
 2104票
 男 674票
 女 1430票
 40代 1148票
 50代 448票

●「活動内容の多様化」
 朝日新聞デジタルで実施したアンケート「どうする? PTA」に寄せられたPTAへの改善案はグラフの通りです。「子供の通う学校で、2年前から改善案が、くじ引きで役員を決め、1年ごとに役員加入、役員は立候補制、会費も半額くらいに」という案が、最も多く寄せられました。また、「役員加入の時期、事業仕分け、会計透明化、本部の存在意義の再検討」(兵庫県・40代女性)を求め、PTAには一般の意見に依るべきだと、会長は「意見書の取扱いを厳格にします」と回答したそうです。

●「役員・会費の決め方」
 朝日新聞デジタルで実施したアンケート「どうする? PTA」に寄せられたPTAへの改善案はグラフの通りです。「子供の通う学校で、2年前から改善案が、くじ引きで役員を決め、1年ごとに役員加入、役員は立候補制、会費も半額くらいに」という案が、最も多く寄せられました。また、「役員加入の時期、事業仕分け、会計透明化、本部の存在意義の再検討」(兵庫県・40代女性)を求め、PTAには一般の意見に依るべきだと、会長は「意見書の取扱いを厳格にします」と回答したそうです。

●「会費加入が当たり前のこと」
 朝日新聞デジタルで実施したアンケート「どうする? PTA」に寄せられたPTAへの改善案はグラフの通りです。「子供の通う学校で、2年前から改善案が、くじ引きで役員を決め、1年ごとに役員加入、役員は立候補制、会費も半額くらいに」という案が、最も多く寄せられました。また、「役員加入の時期、事業仕分け、会計透明化、本部の存在意義の再検討」(兵庫県・40代女性)を求め、PTAには一般の意見に依るべきだと、会長は「意見書の取扱いを厳格にします」と回答したそうです。

活動簡素化 無理せずに

朝日新聞デジタルで実施したアンケートには、熱いコメントが全国からたくさん寄せられました。多くのメールも届きました。同じPTA会員でも男性と女性の間に意見の差はあるのでしょうか? 先生や学校との関係、このままでもいいのか? 会費の増え方と使い方、あかしくないか? PTA活動をめぐる読者の声をご紹介します。

●PTAに改善してほしいところは?
 活動内容の多様化 1420票
 役員・会費の決め方 1252票
 会費加入が当たり前のこと 909票
 男性が参加しやすい 579票
 会費の使われ方 526票
 その他なし 108票

●全体の内訳
 7割以上25歳未満 30% 28%
 2104票
 男 674票
 女 1430票
 40代 1148票
 50代 448票

●「活動内容の多様化」
 朝日新聞デジタルで実施したアンケート「どうする? PTA」に寄せられたPTAへの改善案はグラフの通りです。「子供の通う学校で、2年前から改善案が、くじ引きで役員を決め、1年ごとに役員加入、役員は立候補制、会費も半額くらいに」という案が、最も多く寄せられました。また、「役員加入の時期、事業仕分け、会計透明化、本部の存在意義の再検討」(兵庫県・40代女性)を求め、PTAには一般の意見に依るべきだと、会長は「意見書の取扱いを厳格にします」と回答したそうです。

●「役員・会費の決め方」
 朝日新聞デジタルで実施したアンケート「どうする? PTA」に寄せられたPTAへの改善案はグラフの通りです。「子供の通う学校で、2年前から改善案が、くじ引きで役員を決め、1年ごとに役員加入、役員は立候補制、会費も半額くらいに」という案が、最も多く寄せられました。また、「役員加入の時期、事業仕分け、会計透明化、本部の存在意義の再検討」(兵庫県・40代女性)を求め、PTAには一般の意見に依るべきだと、会長は「意見書の取扱いを厳格にします」と回答したそうです。

●「会費加入が当たり前のこと」
 朝日新聞デジタルで実施したアンケート「どうする? PTA」に寄せられたPTAへの改善案はグラフの通りです。「子供の通う学校で、2年前から改善案が、くじ引きで役員を決め、1年ごとに役員加入、役員は立候補制、会費も半額くらいに」という案が、最も多く寄せられました。また、「役員加入の時期、事業仕分け、会計透明化、本部の存在意義の再検討」(兵庫県・40代女性)を求め、PTAには一般の意見に依るべきだと、会長は「意見書の取扱いを厳格にします」と回答したそうです。

入退会自由 会費もゼロ

朝日新聞デジタルで実施したアンケートには、熱いコメントが全国からたくさん寄せられました。多くのメールも届きました。同じPTA会員でも男性と女性の間に意見の差はあるのでしょうか? 先生や学校との関係、このままでもいいのか? 会費の増え方と使い方、あかしくないか? PTA活動をめぐる読者の声をご紹介します。

●PTAに改善してほしいところは?
 活動内容の多様化 1420票
 役員・会費の決め方 1252票
 会費加入が当たり前のこと 909票
 男性が参加しやすい 579票
 会費の使われ方 526票
 その他なし 108票

●全体の内訳
 7割以上25歳未満 30% 28%
 2104票
 男 674票
 女 1430票
 40代 1148票
 50代 448票

●「活動内容の多様化」
 朝日新聞デジタルで実施したアンケート「どうする? PTA」に寄せられたPTAへの改善案はグラフの通りです。「子供の通う学校で、2年前から改善案が、くじ引きで役員を決め、1年ごとに役員加入、役員は立候補制、会費も半額くらいに」という案が、最も多く寄せられました。また、「役員加入の時期、事業仕分け、会計透明化、本部の存在意義の再検討」(兵庫県・40代女性)を求め、PTAには一般の意見に依るべきだと、会長は「意見書の取扱いを厳格にします」と回答したそうです。

●「役員・会費の決め方」
 朝日新聞デジタルで実施したアンケート「どうする? PTA」に寄せられたPTAへの改善案はグラフの通りです。「子供の通う学校で、2年前から改善案が、くじ引きで役員を決め、1年ごとに役員加入、役員は立候補制、会費も半額くらいに」という案が、最も多く寄せられました。また、「役員加入の時期、事業仕分け、会計透明化、本部の存在意義の再検討」(兵庫県・40代女性)を求め、PTAには一般の意見に依るべきだと、会長は「意見書の取扱いを厳格にします」と回答したそうです。

●「会費加入が当たり前のこと」
 朝日新聞デジタルで実施したアンケート「どうする? PTA」に寄せられたPTAへの改善案はグラフの通りです。「子供の通う学校で、2年前から改善案が、くじ引きで役員を決め、1年ごとに役員加入、役員は立候補制、会費も半額くらいに」という案が、最も多く寄せられました。また、「役員加入の時期、事業仕分け、会計透明化、本部の存在意義の再検討」(兵庫県・40代女性)を求め、PTAには一般の意見に依るべきだと、会長は「意見書の取扱いを厳格にします」と回答したそうです。